

# Le traumatisme craniocérébral modéré et grave



Présenté par



ENSEMBLE  
CONTRE  
l'intimidation



Avec la participation financière de :

Québec



Servio



Dans le cadre du projet financé par le ministère de la Famille, Ensemble contre l'intimidation, Servio a créé une bande dessinée.

Celle-ci s'adresse à tous ceux s'intéressant au traumatisme craniocérébral et ses impacts.

Le but étant de démystifier certains de nos préjugés envers les gens ayant subi un traumatisme craniocérébral et leurs proches, de manière plus amusante. Ainsi, nous souhaitons que l'intimidation et la discrimination diminuent envers ces personnes.

Bonne lecture !





# ***Intimidation ou discrimination ?***



“L’intimidation s’agit d’un geste, d’une intervention ou d’un commentaire qui menace, blesse, humilie ou prive quelqu’un d’autre de sa dignité. Dans une situation d’intimidation, la victime est sous l’emprise d’une autre personne ou d’un groupe et a de la difficulté à se défendre

L’intimidation se caractérise généralement par des comportements, des paroles ou des gestes :

- volontaires ou non;
- répétitifs;
- exprimés directement ou indirectement;
- posés dans le but de nuire ou de faire du mal;
- posés dans un contexte où les rapports de force sont inégaux entre deux ou plusieurs personnes, par exemple les relations de pouvoir ou de contrôle.”

Consulté sur le site du Gouvernement du Québec, 2024

“La discrimination est une action ou une décision qui a pour effet de traiter de manière négative une personne en raison, par exemple, de sa race, de son âge ou de sa déficience. De telles raisons sont des motifs de discrimination et sont protégés par la loi.”

“Discriminer, c’est traiter une personne différemment en raison de ses caractéristiques personnelles ET l’empêcher d’exercer ses droits.”

Consulté sur le site de la Commission canadienne des droits de la personnes, 2022 et sur la Commission des droits de la personne et de la jeunesse, Québec 2024

# L'APATHIE

Pour le cours d'aujourd'hui, regardons ce qu'est l'apathie !



L'apathie est une absence de réaction émotive, comportementale et cognitive chez une personne. Elle peut se manifester comme une perte d'initiative ou un manque de curiosité.



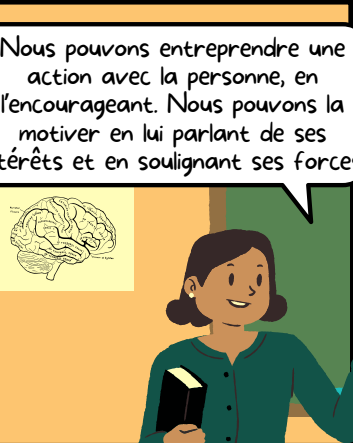
Donc la personne a seulement à se motiver ?



Non. L'apathie est un état involontaire. Dans le cas des personnes ayant un TCC, elle est causée par la lésion cérébrale.



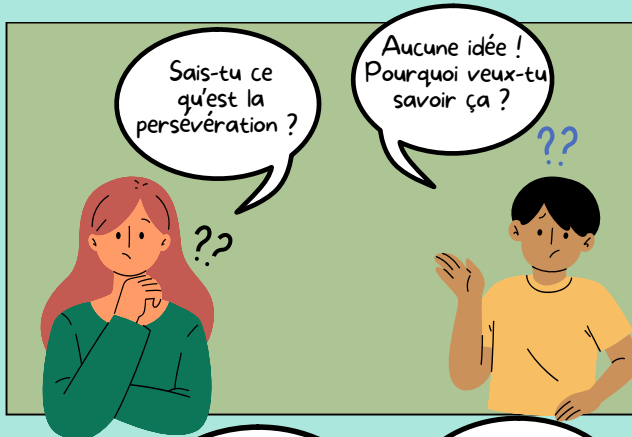
Nous pouvons entreprendre une action avec la personne, en l'encourageant. Nous pouvons la motiver en lui parlant de ses intérêts et en soulignant ses forces.




Aussi, la personne peut tout de même ressentir des émotions même si elle ne les exprime pas !



# La persévération



# LA DYSARTHRIE



Hey, je suis vraiment découragé... Lorsque je parle, les gens croient que je suis sous les effets de l'alcool...


Ça doit être frustrant. Puisque je sais que tu as un TCC, je comprends bien ce que tu vis et je sais que tu ne consommes pas.

Oui, tu sais que je vis de la dysarthrie et que c'est dû à ma lésion cérébrale.

Oui depuis que tu m'as expliqué, je comprends mieux. La dysarthrie fait en sorte que tu as de la difficulté à articuler et prononcer certains mots.

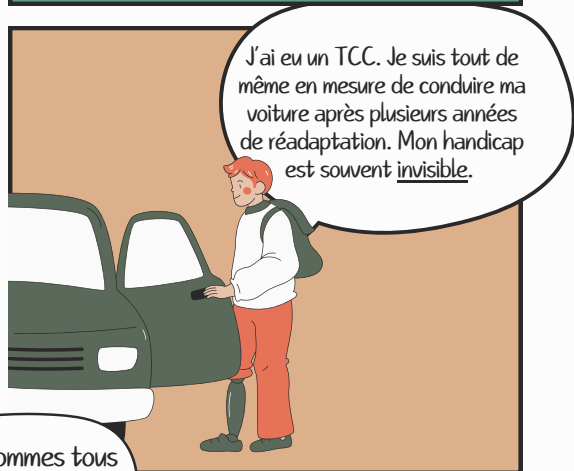
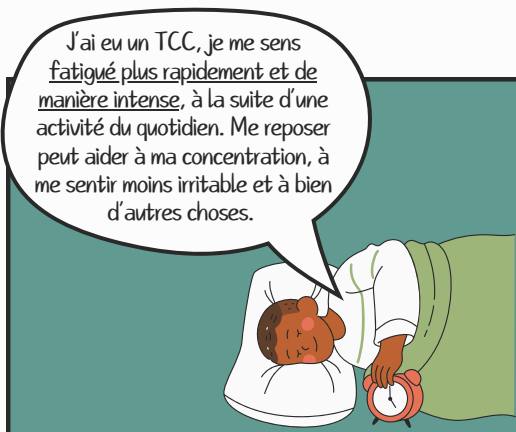
Exactement ! Et aussi, certaines personnes pensent que je ne comprends rien de ce qu'ils disent...

Effectivement, la dysarthrie n'affecte pas ta compréhension du langage. Qu'il soit écrit ou parlé.

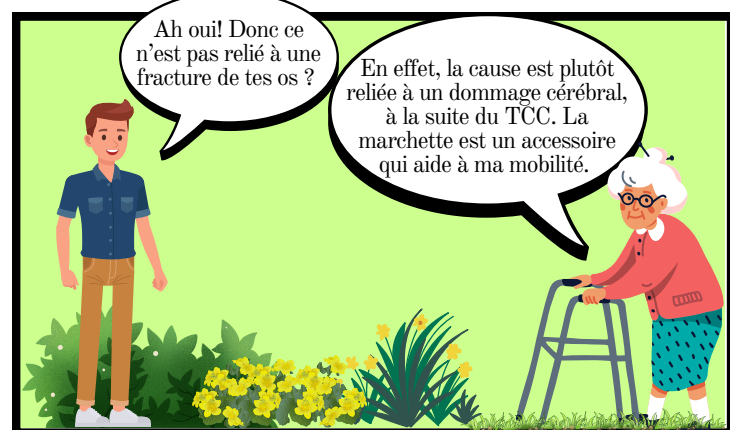


Courage mon ami ! Nous allons continuer à informer les gens. Le TCC est peu connu. C'est probablement pour ça que les gens font des conclusions hâtives.

# LES DIFFÉRENTS VISAGES DU TCC



# Hémi-parésie





# LES PERSONNES PROCHES AIDANTES (PPA)

Nous sommes des PPA de personnes ayant subi un traumatisme craniocérébral modéré et grave (TCC)

Nous leur apportons du soutien, de manière non rémunérée.

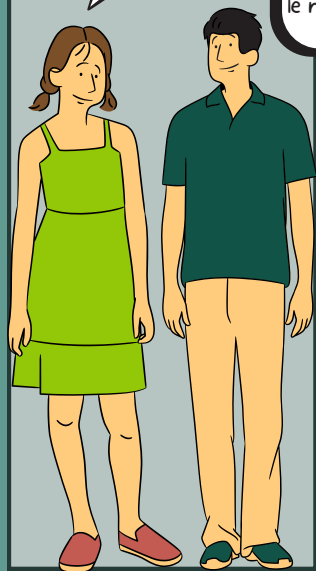
La personne peut habiter avec nous ou non.

Une personne ayant un TCC a besoin de soutien toute sa vie.

Dans notre cas, nous devons apprendre ce qu'est le rôle d'un proche aidant, du jour au lendemain.

Voici des types de soutiens :

- Émotionnel
- Financier
- Soins personnels
- Prise de rendez-vous
- Rappel de la médication
- Transport, etc.





## RÉFÉRENCES UTILISÉES

Bleau Lafond, D., Boisclair Papillon, R., Cyr Stafford, C., de Grandpré, F., & Hubert, M. (2016). *Vous connaissez une personne aphasique?* (Rapport 978-2-550-50243-2). [Direction des communications du ministère de la Santé et des Services sociaux du Québec. Vous connaissez une personne aphasique? \(gouv.qc.ca\)](#)

Don en Confiance. (2022). *Petit dictionnaire de la maladie d'alzheimer*. Fondation Alzheimer. *Petit Dictionnaire de la maladie d'Alzheimer Archive - Fondation Alzheimer*. [fondation-alzheimer.org](#)

Elsan.(2023). *Aphasie*.ELSAN.<https://www.elsan.care/fr/pathologie-et-traitement/maladies-neurologiques/aphasie-definition-traitements>

Fréchette, E., Terreau, P. (2023) *TCC c'est qui, c'est quoi!* [Diaporama]. Association TCC des deux rives & IRDPQ.

Huang, J. (2021, décembre). *Dysarthrie*. Le Manuel Merck, version pour le grand public. <https://www.merckmanuals.com/fr-ca/accueil/troubles-du-cerveau,-de-la-moelle>

Létourneau, P-Y. (2002), *Le traumatisme crânio-cérébral*, [Brochure à l'intention des familles et des personnes atteintes], Société de l'assurance automobile du Québec.

Ministère de la Santé et Services sociaux. (2024). *Troubles de la mémoire*. CHUM. *Troubles de la mémoire*. CHUM. [chumontreal.qc.ca](#)

Psychomédia. (2023, 11 juillet). *Définition : Désinhibition*. Psychomédia. *Définition: Désinhibition*. Psychomédia. [psychomedia.qc.ca](#)

